



SECRETARÍA DE AGRICULTURA,
GANADERÍA, PESCA Y ALIMENTOS

INFORME SEMANAL AL 28/06/07

- Evolución de los cultivos al 28/06/07
 - ❖ Precipitaciones
 - ❖ Cosecha Gruesa, Campaña 2006/07 (Algodón, Maíz, Maní, Poroto, Soja y Sorgo Granífero)
 - ❖ Cosecha Fina, Campaña 2007/08 (Cebada Cervecera, Colza, Lino y Trigo)
- Evolución de la Superficie Sembrada y Cosechada – Resumen
- Avance de la cosecha de Maíz, 2006/07
- Avance de la cosecha de Maní, 2006/07
- Avance de la cosecha de Soja, 2006/07
- Avance de la cosecha de Sorgo, 2006/07
- Avance de la siembra de Cebada Cervecera, 2007/08
- Avance de la siembra de Trigo, 2007/08
- Area sembrada de granos y algodón, 1997/98-2006/07
- Volúmenes de producción de granos y algodón, 1997/98-2006/07
- Producción de cultivos en la República Argentina, 2006/07
- Humedad del suelo y aspectos del cultivo
- Registros pluviométricos semanales entre el 20/06/07 y el 26/06/07
- Mapa de precipitaciones

SECRETARIA DE AGRICULTURA, GANADERÍA, PESCA Y ALIMENTOS

Dirección de Coordinación de Delegaciones

PRECIPITACIONES (del 20/6 al 26/6)

En **Buenos Aires** las lluvias se produjeron principalmente en la zona Mar y Sierras, con registros de 1.5 a 16 mm. En el sudeste, solamente 2-2.5 mm en B. Juárez. Hacia el norte, hubo algunas precipitaciones de 5-29 mm en algunos puntos de la zona núcleo (Carmen de Areco, Cap. Sarmiento, Arrecifes), y en el centro, 1-6 mm en Azul.

Las únicas lluvias de **Córdoba** se informaron en la delegación San Francisco, con registros de 1 a 15 mm.

En **Entre Ríos** las precipitaciones fueron bastante generalizadas: 28-30 mm en la zona citrícola, 3-20 mm en Paraná, Diamante y Victoria, 14.1-20 mm en los departamentos arroceros y 1-42 mm en el resto de la provincia.

En **Santa Fe**, el norte recibió 5-17 mm, 1-35 mm el centro (excepto Capital y San Jerónimo), y el sur, 2-17 mm en Caseros y Rosario.

Hacia el NEA, **Corrientes** reportó 1-26 mm; en el NOA, cayeron 1-6 mm en **Santiago del Estero**.

EVOLUCION DE LOS CULTIVOS AL 28/6/07

COSECHA GRUESA – CAMPAÑA 2006/07

Algodón

Se llevan cosechadas unas 362 mil ha, con un rinde bruto que promedia los 1.200 kg/ha.

Continúa la cosecha a ritmo lento en **Santiago del Estero**, demorada en algunos casos por lloviznas, que en forma dispersa se han registrado en toda la zona este.

Maíz

Buenos Aires

En Salliqueló faltan recolectar unas 500 ha ubicadas en Guaminí y Adolfo Alsina; en el resto de los partidos está concluida, y el rendimiento se mantiene bajo: 36 qq/ha.

Restan cosechar algunos lotes en Pigüé, pero se mantiene la duda si serán levantados o consumidos directamente por la hacienda, dada la escasez de pasto esperable en los días venideros.

Prosigue la trilla en Bolívar, Tandil y Tres Arroyos, en tanto se da por concluida en Veinticinco de Mayo.

Córdoba

Avanza lentamente en la zona de San Francisco, la cosecha de lotes de segunda correspondientes a siembras tardías. Los rindes, al igual que la calidad del grano, siguen siendo buenos en general.

En Villa María la cosecha está frenada, quedando lotes sin trillar por exceso de humedad. El inconveniente es que al haber faltante de gas en algunas plantas, no se pueden poner en marcha las secadoras, impidiendo la cosecha con humedad.

La Pampa

Quedan pocos lotes para levantar en Santa Rosa, con rendimientos no muy altos pero dentro de lo estimado para la zona, y muy buena calidad comercial, con granos secos y limpios, y peso hectolítrico por encima de la base. Se destinará mucho a pastoreo.

Santa Fe

Se ha iniciado la cosecha del tardío en Avellaneda, por ahora lentamente debido a la alta humedad del grano. Los rendimientos son buenos, pero se prevé que aquellos lotes sembrados más tarde vean disminuidas sus productividades, como consecuencia de los fríos tempranos.

Se avanzó lentamente en Rafaela con la cosecha de los lotes de maíz de segunda, correspondientes a siembras tardías, que aún restan por trillar. Prosiguió en varias zonas la recolección en estado de grano húmedo, con destino a la confección de silaje para reserva forrajera.

Chaco

Con el 84 % cosechado, se va llegando al fin de la campaña. Los rindes han decaído un poco por el frío que se viene manifestando desde hace casi un mes, coincidentemente con el último estadio de maduración.

NOA

La cosecha, tanto en Salta como en Jujuy, sigue avanzando gracias al tiempo seco y frío, obteniéndose buenos rindes: 45 y 42 qq/ha, respectivamente. Se estima que finalice para fines de julio, como es habitual en la zona.

Continúa la recolección en las distintas zonas productoras de Santiago del Estero. Algunos lotes tardíos del sudeste, en los departamentos Belgrano, Taboada y Rivadavia, que fueron afectados por una sucesión de heladas en el mes de mayo, están entregando granos con un mayor contenido de humedad.

La trilla de maíz en Tucumán se encuentra en un 95% de avance, quedando solo algunos lotes tardíos y con alto porcentaje de humedad en granos. Los rendimientos continúan siendo mayores a los 67 quintales por hectárea, siendo estos muy buenos para la zona.

Maní

Falta trillar un 3 % de los plantíos de maní rosado, en el área comprendida por la delegación Río Cuarto, en la provincia de **Córdoba**; los mismos se encuentran arrancados a la espera de su cosecha en Juárez Celman y Río Cuarto. En tanto, finalizó la trilla en el departamento San Javier con un rendimiento promedio de 28 qq/ha.

Poroto

La cosecha de porotos negros y color en **Salta y Jujuy** sigue avanzando con buenos rindes, situados entre 12 a 13 qq/ha estando próxima su finalización. El poroto alubia también continúa su cosecha con buenos rindes (14 qq/ha) , estimándose finalizar hacia mediados de julio.

Soja

Restando trillar aproximadamente unas 8000 has en el sur de la provincia de Buenos Aires, en el resto del país ha finalizado la misma. El rendimiento promedio se ubica cercano a los 30 qq/ha.

Buenos Aires

En la zona de la delegación Tandil, con una disminución en los rindes, continúa la recolección de cultivos de segunda, la que se encuentra próxima a finalizar; a la fecha, se registra un avance del 97 % , con un rendimiento promedio levemente superior a los 17 qq/ha, el cual se considera satisfactorio teniendo en cuenta las condiciones climáticas adversas por las que atravesó el cultivo. Los partidos donde resta recolectar cultivos de soja son Balcarce, G. Alvarado, G. Pueyrredón, Benito Juárez, Lobería y Tandil.

El avance de trilla registrado en ámbitos de la zona comprendida por la delegación Tres Arroyos marca 99 puntos porcentuales, restando recolectar el final de los sembradíos de segunda en los partidos de Necochea y Tres Arroyos. En San Cayetano ha finalizado la trilla de segunda con un rinde promedio de 9 qq/ha.

Restando recolectar unas 2500 has ubicadas en los partidos de Coronel Suárez y General Lamadrid, progresa la trilla en la zona comprendida por la delegación Pigüé. La misma presenta un avance del 98 % en la cosecha de soja de segunda, con un rendimiento promedio levemente superior a los 19 qq/ha.

Santa Fe

Se da por concluida la trilla en el área que comprende la delegación Avellaneda, al recolectarse los últimos cultivos de segunda que permanecían en pie. Los rendimientos fueron muy variables, dados los distintos ambientes productivos y manejos tecnológicos; el promedio se ubica cercano a los 24 qq/ha, y el grano presenta una adecuada calidad comercial.

Finalizó la cosecha de sembradíos de segunda implantación en la provincia del Chaco, con una buena calidad de grano y rendimientos que promedian los 19 qq/ha.

Sorgo Granífero

Buenos Aires

Fin de cosecha en Salliqueló, con rindes de 3.900 kg/ha. Resta cosechar algunos lotes en Pigüé, pero dada la escasez de pasto, podrían entregarse a pastoreo.

Córdoba

Restan en Marcos Juárez algunos lotes ubicados en zonas bajas.

Santa Fe

Se están efectuando reservas forrajeras en silos bolsa, tanto picado como de grano húmedo. Continúa en algunos sectores la cosecha de lotes tardíos, con buenos rendimientos y calidad. Los fríos tempranos podrían haber afectado el rinde de los sembrados más tarde.

Chaco

Está llegando al fin de la campaña, con rindes aceptables, y lo más importante es que este año quedará mucho rastrojo para la siembra directa.

Santiago del Estero

En las instancias finales de la campaña, se observan en casi todas las zonas productoras algunos lotes en pie. En algunos casos, los cuadros afectados por heladas son destinados al consumo animal.

COSECHA FINA – CAMPAÑA 2007/08

Cebada Cervecera

Continúa a buen ritmo la siembra en Junín y en Lincoln, estimándose a la fecha el 68% y 31% (respectivamente) de la superficie prevista, con humedad adecuada.

En Salliqueló se estima que se superarán las expectativas de siembra iniciales, y se podría llegar a las 16 mil hectáreas.

Se observan en Casilda lotes con el cultivo emergido, manifestando buenos stands de plantas, que se relacionan a buenas condiciones de humedad edáfica y altos porcentajes de poder germinativo de las semillas. Prácticamente el total de la superficie sembrada está representado por una única variedad, Scarlett, recomendada por las principales malterías, registrándose una escasa superficie de la variedad W 2350, con carácter experimental, implantada en la zona de Bombal.

En Venado Tuerto comenzó la siembra con muy buenas condiciones de humedad edáfica.

Colza

En la provincia de **Buenos Aires**, en ámbitos de la delegación Bahía Blanca, los sembradíos se encuentran en nacimiento-estado cotiledonar. En la zona de secano los mismos se observan irregulares ante la falta de humedad en la cama de siembra, en tanto en la zona de riego se visualizan con un mejor estado.

En la zona de Rosario del Tala, en la provincia de **Entre Ríos**, los plantíos emergen sin inconvenientes, encontrándose la mayoría en estado cotiledonar-plántula. Aunque es un poco tarde, de acuerdo a la ventana de siembra del cultivo, algunos productores piensan en sembrar algunos lotes más, a modo de experiencia en el desarrollo del cultivo en el área.

Los cultivos implantados en el área del departamento San Justo, provincia de **Córdoba**, evolucionan normalmente con su ciclo de crecimiento. Con las lluvias de esta semana se vieron beneficiados, y el estado sanitario es bueno.

En la zona de Cañada de Gómez, en la provincia de **Santa Fe**, los cultivos han ido emergiendo sin problemas de manera uniforme. No obstante, debido a la ocurrencia de numerosas heladas entre fines de mayo y durante junio, se ha producido una mortandad parcial de plantas, aunque sin comprometer el establecimiento de una adecuada densidad final. Los cultivos de siembras más tempranas se encuentran actualmente en estado de inicios de roseta.

Lino

Si bien las lluvias producidas han mejorado la humedad en la cama de siembra, continúa el poco entusiasmo por parte de los productores por la siembra del cultivo en la zona de Rosario del Tala, provincia de **Entre Ríos**.

En ámbitos de Avellaneda, provincia de **Santa Fe**, continúa muy lentamente la siembra en dos departamentos que, hasta la fecha será en los únicos en que se sembrará, debido tanto a la falta de humedad, como a los bajos precios del ciclo anterior y a las

complicaciones en su comercialización. Los avances de siembra en el departamento General Obligado son del 80 % de la intención inicial, y en San Javier del 90 % de lo previsto para la presente campaña.

Trigo

Buenos Aires

En Bahía Blanca la siembra está suspendida por falta de humedad. Incluso, se teme por los sembradíos más temprano, ya que presentan nacimientos deficientes e irregulares.

La siembra continúa a ritmo sostenido en Junín, gracias a las últimas precipitaciones. Los ciclos largos ya fueron sembrados, los intermedios- largos en un 90%, y en inicio de siembra los ciclos cortos. De acompañar la situación climática, el final de siembra se estima para el 20 de julio aproximadamente.

Ayudada por los precios y las buenas condiciones climáticas, la siembra dio un gran avance que llega al 60 % en general para la delegación Lincoln. Ya se sembraron casi todos los trigos de ciclo largo y se están sembrando los de ciclo intermedio corto.

Prosiguió sin inconvenientes la implantación en Pehuajó, excepto por la demora en el horario de siembra para esperar que se descongele el suelo, y así poder colocar la semilla a la profundidad necesaria. Está helando ininterrumpidamente desde hace un mes y medio, por lo que todavía no hay muchos cultivos emergidos.

Se continúan sembrando los últimos lotes de trigo en Pergamino. Estos corresponden a aquellas variedades de ciclos cortos que quedan por sembrarse y los que predominan en la zona de influencia de la delegación. Los productores aprovecharon las lluvias de hace 15 días, para así asegurarse la implantación del mismo; hasta el momento hay buena humedad en el perfil, pero las fuertes heladas que se registraron y se están registrando actualmente en la zona están secando parte de la capa superficial.

Continúa avanzando la siembra en Pigüé. Sin embargo, en caso de no producirse lluvias en los próximos 15 a 20 días podría modificarse negativamente la superficie final a implantar.

Las lluvias registradas a nivel zonal en la delegación Tandil, aunque escasas, aportan humedad al perfil favoreciendo las siembras de este cultivo o las labores culturales previas que se están realizando para la siembra. A la fecha se estima un 6 % sembrado con variedades de ciclo largo.

Las condiciones de extremo frío en Tres Arroyos siguen demorando algo las labores de siembra. La humedad presente en el perfil del suelo, es bastante mejor que la de la campaña pasada. Se espera un mejor nacimiento de las sementeras, aún con estas bajas temperaturas que están demorando bastante la emergencia de las plántulas.

El avance de siembra es muy lento en Veinticinco de Mayo debido a los problemas con el suministro de gas oil. No obstante, se realizan labores de preparación de cama de siembra con mayor intensidad que en semanas anteriores, lo que hace suponer que en las próximas semanas se intensificará la siembra.

Córdoba

Con buen ritmo continuó la implantación en Laboulaye, aprovechando la humedad resultante del registro de la semana anterior. Los lotes tempranos presentan buen

desarrollo y buena sanidad. Ya finalizó la siembra de ciclos largos, transitando ahora la etapa de implantación de intermedios. Aún se espera mayor intensidad de siembra durante el mes de julio.

La lluvia de la semana pasada, sumada a las buenas perspectivas de precio, incentivan la siembra de ciclos cortos en Marcos Juárez. La humedad en el suelo es adecuada, tanto para la siembra como para el desarrollo de cultivo. Prevalecen los días fríos, con temperaturas de alrededor de cero y bajo cero, por lo que el desarrollo de la planta es lento. No hay aún lotes –de los destinados a cosecha del grano- ingresando a macollaje, y los más adelantados se encuentran en crecimiento. La emergencia de los lotes llega a los 15–20 días, y en general, el 85% de la superficie se encuentra ya en etapas de crecimiento, estimándose que resta un 15% por emerger. No se detectan problemas por plagas. El trigo para pasto se encuentra en la etapa de macollaje; el estado es bueno y se realizan los cortes correspondientes.

Favorecida por las lluvias producidas durante esta semana, se reiniciará en San Francisco la siembra de variedades de ciclo intermedio y corto en lotes que estaban preparados, y que ahora disponen de la humedad superficial como para asegurar una buena emergencia de plántulas. El perfil de los suelos en profundidad cuenta con suficiente reserva de humedad, como consecuencia de las lluvias abundantes ocurridas durante el período marzo-abril. En general, por las bajas temperaturas la emergencia es lenta. El estado de los lotes sembrados es bueno, al igual que el aspecto sanitario.

La siembra está prácticamente concluida, restando algunos lotes en el departamento General San Martín. El cultivo en general se encuentra en muy buenas condiciones, en estado vegetativo V1-V2. En la zona rural de Pilar (departamento Río Segundo) en este momento el cultivo está en buen estado, aunque estaría necesitando un poco de humedad, porque la lluvia de hace quince días atrás no benefició esa zona.

Entre Ríos

Avance dispar en Rosario del Tala. En las zonas más favorecidas por las lluvias, la siembra se concreta más lentamente que en otras con mejor estado de piso. Algunos productores están preocupados por la falta de semillas de algunos cultivares de ciclo corto; se debe tener en cuenta que para esta campaña, se incrementó la demanda de ciclos cortos en desmedro de ciclos largos.

La Pampa

Los trabajos de siembra continúan con buen ritmo en toda el área de influencia de Gral. Pico. Se estima que el avance supera levemente el 60% de la superficie estimada. En idéntica fecha de la campaña anterior, el déficit hídrico impedía el desarrollo de los trabajos de siembra. El estado de las sementeras es bueno, no se han detectado problemas generalizados durante la siembra, y los trabajos de fertilización se desarrollan sin mayores inconvenientes.

Se avanzó con la siembra en Santa Rosa, en los suelos que estaban preparados y en los lotes que lo permitían. Ya se sembraron los ciclos largos, y ahora se esperan algunas precipitaciones para continuar con los ciclos cortos e intermedios; en gran parte de la zona no se pueden aún realizar estas siembras por no tener humedad en la parte superficial, ya que en general hay buena humedad en el perfil del suelo. Los sembrados más temprano están emergiendo, pero tardando hasta 30 días debido a la falta de humedad en los primeros 12-20 cm, y a las bajas temperaturas.

Santa Fe

Siembras demoradas en Avellaneda, a la espera de mejores condiciones de humedad.

El grado de avance en Cañada de Gómez es de aproximadamente el 89 %; se estima que para los primeros días de julio la siembra habrá concluido. Los cultivos han ido y están emergiendo sin mayores problemas, con algunas demoras mayores a las habituales debido a las bajas temperaturas registradas durante todo el mes de junio. La lluvia del día 14 de junio, ha servido también para asegurar el correcto nacimiento del cultivo, en aquellos lotes que fueron sembrados con contenidos de humedad superficiales por debajo del adecuado.

Sigue desarrollándose la labor de siembra en Casilda, que al momento registra un avance cercano al 80 por ciento, con aceptables condiciones de humedad de los suelos. El estado del cultivo emergido es bueno, sanitariamente no presenta inconvenientes, y atraviesa la etapa de cuatro hojas despegadas en los lotes sembrados en mayo, principalmente de ciclos largos. En este tipo de planteos se ha logrado el primer objetivo técnico, consistente en un apropiado número de plantas por metro cuadrado. Las variedades de ciclos cortos ya se están sembrando, y en los casos de implantaciones tempranas las semillas están brotadas o recién emergiendo. Desde la zona de Berabevú se informa el faltante de este tipo de materiales, por lo cual aún en estos momentos continúa la siembra de ciclos intermedios a largos.

Prosiguieron las tareas de siembra en Rafaela, implantándose cultivares de ciclos intermedios-cortos y cortos. Durante los días 25 y 26 se registraron lluvias dispares; si bien en algunos sectores fueron escasas, las mismas resultaron en general muy beneficiosas para aportar humedad superficial en los suelos y permitir la continuidad de la siembra y una buena emergencia de los lotes ya implantados. Cabe destacar que el perfil de los suelos en profundidad, se presenta con reservas de humedad suficientes, a partir de las abundantes lluvias ocurridas durante el período marzo-abril. Actualmente, los cultivos presentan buen nacimiento y evolución en las primeras etapas del ciclo, con buena sanidad.

Continúa la siembra en Venado Tuerto con excelente humedad, y en algunos casos hasta resulta excesiva, ya que el último registro de lluvia (alrededor de 20 mm.) produjo un ascenso de las napas; los trigos ya nacidos están muy buenos.

Chaco

Siembra en sus inicios; la superficie a implantar estará condicionada a la evolución de las condiciones climáticas.

Un ensayo de modificación de época de siembra para obtener un mejor nivel de rastrojo en planteo de siembra directa, permitió cosechar a modo de primicia un lote de 85 hectáreas con un rinde de 1800kg/ha.

NOA

Tanto en Salta como en Jujuy se hallan todos los trigos sembrados, en el estado de nacimiento, crecimiento, y algunos -los que han sido regados, en el departamento de Anta- en comienzo de macollaje. En general, todos en buen estado. Como es característico de esta época del año, no se registran lluvias; se han producido algunas heladas y los días son soleados pero fríos, lo cual favorece el crecimiento y desarrollo del trigo. Similar situación en Catamarca, donde los trigos se encuentran en buen estado, en

sus etapas de nacimiento-crecimiento, con buena humedad del suelo, aunque no se registraron lluvias en la semana; se registraron intensas heladas.

Se han registrado algunas lloviznas en casi toda la provincia de Santiago del Estero, pero, en general con milimetrajes insignificantes en relación a las necesidades que demanda la siembra, por lo cual no se registran, por el momento, avances significativos. Por ello, las expectativas se van corrigiendo a la baja, a medida que nos aproximamos al final del período recomendado de siembra, en tanto que se acrecientan las perspectivas para el girasol. En el área de riego del Río Dulce, se ha restituido el mismo, por lo que algunos productores han reiniciado la siembra, la cual se estaría extendiendo por unos quince días más, con las variedades de ciclo intermedio y corto.

Se puede dar por finalizada la siembra en Tucumán, siendo el estado del cultivo en general bueno, con algunos trigos ralos en la zona del este provincial, pegado a la provincia de Santiago del Estero.

ESTIMACIONES AGRICOLAS

28/06/07

Si desea alguna aclaración respecto a la información presentada en este informe, puede comunicarse con el (011) 4349-2758/93 o vía e-mail a: prosiip@mecon.gov.ar.

Evolución de la Superficie Sembrada y Cosechada

Semana al 28/06/07

MAIZ

Provincia	Campaña				Area cosechada al:	
	05/06	06/07	05/06	06/07	21/06/07	28/06/07
	en %		en ha		en %	
Buenos Aires	98	95	590.943	669.090	94	95
Córdoba	98	96	831.811	946.620	95	96
Entre Ríos	100	100	180.500	168.060	100	100
La Pampa	100	97	138.400	196.070	96	97
Santa Fe	87	85	262.449	261.790	82	85
Resto del País	81	80	304.443	309.390	71	80
Total	94	93	2.308.546	2.551.020	90	93

SOJA

Provincia	Campaña				Area cosechada al:	
	05/06	06/07	05/06	06/07	21/06/07	28/06/07
	en %		en ha		en %	
Buenos Aires	100	99	3.665.000	4.000.790	99	99
Córdoba	100	100	4.273.718	4.459.820	100	100
Entre Ríos	100	100	1.293.400	1.420.800	100	100
La Pampa	100	100	185.750	231.400	100	100
Santa Fe	99	100	3.489.075	3.432.360	99	100
Resto del País	99	100	2.133.650	2.353.830	99	100
Total	99	99	15.040.593	15.899.000	99	99

TRIGO

Provincia	Campaña				Area sembrada al:	
	06/07	07/08	06/07	07/08	21/06/07	28/06/07
	en %		en ha		en %	
Buenos Aires	38	42	1.094.871	1.186.150	30	42
Córdoba	77	85	678.223	810.710	75	85
Entre Ríos	68	64	193.471	163.650	45	64
La Pampa	0	60	0	167.700	21	60
Santa Fe	78	82	554.470	514.840	70	82
Resto del País	82	63	505.333	338.376	60	63
Total	55	58	3.026.368	3.181.426	46	58

AVANCE DE LA COSECHA DE MAIZ
CAMPAÑA: 2006/07(*)

DELEGACION	AREA							AREA	
	SEMBRADA	24/5	31/5	7/6	14/6	21/6	28/6	NO COSECHABLE	COSECHADA
Bahía Blanca	7.200	100	100	100	100	100	100	5.900	1.300
Bolívar	44.000	32	42	52	61	80	85	8.000	30.600
Bragado	72.000	83	95	100	100	100	100	7.800	64.200
Junín	109.200	98	100	100	100	100	100	4.100	105.100
Lincoln	96.100	94	97	98	100	100	100	14.000	82.100
Pehuajó	156.180	89	97	100	100	100	100	25.670	130.510
Pergamino	85.650	99	100	100	100	100	100	3.000	82.650
Pigüé	15.300	34	46	56	87	96	99	8.800	6.440
Salliqueló	90.000	50	71	87	93	98	99	51.000	38.610
Tandil	95.700	35	40	53	67	89	95	62.000	32.020
T.Arroyos	53.000	-	-	1	25	44	57	15.700	21.260
25 de Mayo	79.400	63	79	95	99	99	100	5.100	74.300
BUENOS AIRES (**)	915.430	74	82	87	90	94	95	211.070	669.090
Laboulaye	155.000	94	98	100	100	100	100	71.100	83.900
M. Juárez	247.400	98	99	100	100	100	100	1.000	246.400
Río Cuarto	295.050	66	79	80	85	95	96	1.000	282.290
S. Francisco	225.500	64	70	79	79	84	87	44.000	157.910
Villa María	210.900	67	86	95	98	99	99	33.000	176.120
CORDOBA	1.133.850	76	85	89	91	95	96	150.100	946.620
Paraná	75.100	100	100	100	100	100	100	4.600	70.500
R. del Tala	110.500	96	97	97	100	100	100	12.940	97.560
ENTRE RÍOS	185.600	98	98	98	100	100	100	17.540	168.060
General Pico	217.200	85	92	96	100	100	100	99.250	117.950
Santa Rosa	214.000	50	70	75	85	90	93	130.000	78.120
LA PAMPA	431.200	70	83	87	94	96	97	229.250	196.070
Avellaneda	67.000	15	15	15	15	18	27	16.500	13.640
C. de Gómez	56.000	100	100	100	100	100	100	7.500	48.500
Casilda	40.886	100	100	100	100	100	100	7.000	33.890
Rafaela	115.000	66	66	70	77	85	90	31.000	75.600
V. Tuerto	94.000	97	99	100	100	100	100	3.840	90.160
SANTA FE	372.886	76	76	78	80	82	85	65.840	261.790
CATAMARCA	9.000	40	55	70	85	100	100	2.000	7.000
CORRIENTES	14.700	85	96	98	99	99	99	4.200	10.400
CHACO	186.000	48	49	53	65	70	84	88.000	82.320
FORMOSA	25.000	50	58	62	70	70	84	0	21.000
JUJUY	5.200	-	-	-	-	5	9	480	420
MISIONES	32.200	81	87	92	95	98	100	1.550	30.650
SALTA	48.000	-	-	-	2	18	26	4.000	11.440
SAN LUIS	65.200	57	67	81	85	99	100	28.000	37.200
S. ESTERO	107.000	32	36	40	67	67	81	15.600	74.030
TUCUMAN	36.770	7	42	70	70	90	95	0	34.930
TOTAL PAIS	3.568.036	71	78	83	87	90	93	817.630	2.551.020
2005/06	3.190.440	80	85	88	91	93	94		

(*) Cifras Provisorias (**) El total incluye partidos fuera de las delegaciones.

Las AREAS están expresadas en hectáreas.

ESTIMACIONES AGRICOLAS

S.A.G.P. y A.

AVANCE DE LA COSECHA DE MANI
CAMPAÑA: 2006/07(*)

DELEGACION	TIPO	AREA SEMBRADA							AREA PERDIDA	AREA COSECHADA
		24/5	31/5	7/6	14/6	21/6	28/6			
CORRIENTES	Colorado	0	-	-	-	-	-	-	-	0
	Rosado	0	-	-	-	-	-	-	-	0
	Total	0	-	-	-	-	-	-	-	0
FORMOSA	Colorado	0	-	-	-	-	-	-	-	0
	Rosado	1.400	52	58	62	66	94	100		1.400
	Total	1.400	52	58	62	66	94	100		
JUJUY	Colorado	0	-	-	-	-	-	-	-	0
	Rosado	600	47	48	58	65	72	83		500
	Total	600	47	48	58	65	72	83		500
SALTA	Colorado	0	-	-	-	-	-	-	-	0
	Rosado	6.000	45	50	69	84	100	100		6.000
	Total	6.000	45	50	69	84	100	100		6.000
SANTA FE	Colorado	0	-	-	-	-	-	-	-	0
	Rosado	700	100	100	100	100	100	100	450	250
	Total	700	100	100	100	100	100	100	450	250
SAN LUIS	Colorado	0	-	-	-	-	-	-	-	0
	Rosado	3.800	65	93	100	100	100	100		3.800
	Total	3.800	65	93	100	100	100	100		3.800
LA PAMPA	Colorado	4.500	48	70	85	100	100	100		4.500
	Rosado	0	-	-	-	-	-	-		0
	Total	4.500	48	70	85	100	100	100		4.500
Laboulaye	Colorado	0	-	-	-	-	-	-	-	0
	Rosado	61.000	57	75	90	100	100	100	150	60.850
	Total	61.000	57	75	90	100	100	100	150	60.850
Marcos Juarez	Colorado	0	-	-	-	-	-	-	-	0
	Rosado	600	100	100	100	100	100	100		600
	Total	600	100	100	100	100	100	100		600
Río Cuarto	Colorado	3.800	100	100	100	100	100	100		3.800
	Rosado	83.910	75	80	85	95	96	97		81.390
	Total	87.710	76	81	86	95	96	97		85.190
Villa María	Colorado	1.350	57	87	100	100	100	100		1.350
	Rosado	47.500	51	80	100	100	100	100		47.500
	Total	48.850	51	80	100	100	100	100		48.850
CORDOBA	Colorado	5.150	89	97	100	100	100	100	0	5.150
	Rosado	193.010	63	78	90	98	98	99	150	190.340
	Total	198.160	64	79	91	98	98	99	150	195.490
TOTAL PAIS	Colorado	9.650	70	84	93	100	100	100	0	5.150
	Rosado	205.510	63	78	90	97	98	99	600	202.290
	Total	215.160	63	78	90	97	98	99	600	207.440
	2005/06	165.237	78	83	87	89	100	100		

(*) Cifras provisorias

La AREAS están expresadas en hectáreas.

ESTIMACIONES AGRICOLAS

S.A.G.P.y A.

AVANCE DE LA COSECHA DE SOJA
CAMPAÑA: 2006/07 (*)

DELEGACION		AREA							AREA NO COSECHABLE	AREA COSECHADA
		SEMRADA (**)	24/5	31/5	7/6	14/6	21/6	28/6		
Bahía Blanca		1.550	100	100	100	100	100	100	350	1.200
Bolívar	1º	233.500	87	100	100	100	100	100	500	233.000
	2º	42.900	48	88	100	100	100	100	-	42.900
Bragado	1º	192.950	95	100	100	100	100	100	-	192.950
	2º	110.700	57	81	100	100	100	100	4.200	106.500
Junín	1º	347.800	100	100	100	100	100	100	-	347.800
	2º	136.300	94	97	99	100	100	100	-	136.300
Lincoln	1º	380.000	99	99	99	100	100	100	-	380.000
	2º	113.540	99	99	100	100	100	100	14.000	99.540
Pehuajó	1º	450.768	95	100	100	100	100	100	-	450.770
	2º	75.300	62	100	100	100	100	100	5.500	69.800
Pergamino	1º	593.450	100	100	100	100	100	100	-	593.450
	2º	140.870	98	100	100	100	100	100	-	140.870
Pigüé	1º	111.500	78	87	87	97	98	98	-	109.270
	2º	21.000	34	73	73	91	98	98	-	20.580
Salliqueló	1º	161.000	98	100	100	100	100	100	-	161.000
	2º	12.000	35	89	98	100	100	100	4.500	7.500
Tandil	1º	200.800	73	88	98	100	100	100	6.000	194.800
	2º	161.500	8	19	55	75	92	97	8.000	148.900
Tres Arroyos	1º	244.200	77	88	100	100	100	100	15.700	228.500
	2º	100.000	29	43	71	88	97	99	11.200	87.910
25 de Mayo	1º	152.800	80	96	100	100	100	100	-	152.800
	2º	96.600	56	74	100	100	100	100	2.150	94.450
BUENOS AIRES	06/07	4.081.028	85	92	97	99	99	99	72.100	4.000.790
Laboulaye	1º	260.000	100	100	100	100	100	100	5.500	254.500
	2º	56.000	77	92	100	100	100	100	1.000	55.000
M. Juárez	1º	900.500	100	100	100	100	100	100	7.700	892.800
	2º	285.000	100	100	100	100	100	100	2.700	282.300
Río Cuarto	1º	749.400	100	100	100	100	100	100	2.000	747.400
	2º	185.316	95	100	100	100	100	100	-	185.320
S. Francisco	1º	970.000	100	100	100	100	100	100	3.000	967.000
	2º	150.000	85	95	100	100	100	100	10.500	139.500
V. María	1º	701.100	100	100	100	100	100	100	-	701.100
	2º	234.900	100	100	100	100	100	100	-	234.900
CORDOBA	06/07	4.492.216	99	99	100	100	100	100	32.400	4.459.820
Paraná	1º	409.500	100	100	100	100	100	100	4.500	405.000
	2º	133.100	88	98	100	100	100	100	2.100	131.000
R. del Tala	1º	737.000	97	100	100	100	100	100	4.700	732.300
	2º	156.000	80	95	100	100	100	100	3.500	152.500
ENTRE RIOS	06/07	1.435.600	95	99	100	100	100	100	14.800	1.420.800
General Pico	1º	159.600	100	100	100	100	100	100	4.300	155.300
	2º	34.500	96	100	100	100	100	100	1.100	33.400
Santa Rosa	1º	25.000	77	100	100	100	100	100	20	24.980
	2º	17.800	30	90	100	100	100	100	80	17.720
LA PAMPA	06/07	236.900	92	99	100	100	100	100	5.500	231.400
Avellaneda	1º	110.000	80	94	98	100	100	100	5.000	105.000
	2º	79.000	36	53	75	89	93	100	3.900	75.100
C. de Gómez	1º	903.550	100	100	100	100	100	100	6.500	897.050
	2º	160.700	100	100	100	100	100	100	2.450	158.250
Casilda	1º	728.600	100	100	100	100	100	100	1.200	727.400
	2º	110.450	100	100	100	100	100	100	-	110.450
Rafaela	1º	560.000	95	100	100	100	100	100	5.000	555.000
	2º	170.000	77	100	100	100	100	100	2.000	168.000
V. Tuerto	1º	446.500	100	100	100	100	100	100	13.395	433.110
	2º	205.800	97	99	100	100	100	100	2.800	203.000
SANTA FE	06/07	3.474.600	96	99	99	99	99	100	42.245	3.432.360
CATAMARCA		46.000	80	90	100	100	100	100	-	46.000
CORRIENTES		23.000	25	47	82	94	97	100	4.000	19.000
CHACO	1º	15.000	100	100	100	100	100	100	8.300	6.700
	2º	685.000	35	66	85	91	96	100	56.000	629.000
FORMOSA		10.000	15	41	86	93	96	100	-	10.000
JUJUY		6.000	37	43	79	100	100	100	-	6.000
MISIONES		950	79	91	96	99	100	100	50	900
SALTA		477.000	70	70	80	100	100	100	-	477.000
SAN LUIS		83.000	88	96	100	100	100	100	3.100	79.900
S. ESTERO	1º	22.800	100	100	100	100	100	100	4.500	18.300
	2º	779.580	57	72	86	98	100	100	-	779.580
TUCUMAN		281.450	76	93	97	99	100	100	-	281.450
TOTAL PAIS	06/07	16.150.124	85	90	93	94	99	99	242.995	15.899.000
	05/06	15.329.107	92	94	98	99	99	99	-	-

(*) Cifras provisionarias. (**) Incluye soja forrajera.

Las AREAS están expresadas en hectáreas.

ESTIMACIONES AGRICOLAS

S.A.G.P. y A.

AVANCE DE LA COSECHA DE SORGO GRANIFERO
CAMPAÑA 2006/07 (*)

DELEGACION	AREA							AREA NO COSECHABLE	AREA COSECHADA	
	SEMBRADA	24/5	31/5	7/6	14/6	21/6	28/6			
Bahía Blanca	2.310	100	100	100	100	100	101	2.210	100	
Bolívar	1.600	-	-	-	13	100	100	800	50	
Bragado	1.100	100	100	100	100	100	100	150	950	
Junín	1.000	94	100	100	100	100	100	-	1.000	
Lincoln	2.250	95	99	100	100	100	100	-	2.250	
Pehuajó	0	-	-	-	-	-	-	-	0	
Pergamino	6.180	100	100	100	100	100	100	-	6.180	
Pigüé	18.000	-	-	2	66	78	92	15.000	2.760	
Salliqueló	5.500	32	51	67	85	98	100	-	5.500	
Tandil	0	-	-	-	-	-	-	-	0	
T.Arroyos	0	-	-	-	-	-	-	-	0	
25 de Mayo	3.000	-	24	100	100	100	100	-	3.000	
BUENOS AIRES	06/07	40.940	53	61	76	89	97	99	18.160	21.790
Laboulaye		4.200	100	100	100	100	100	100	400	3.800
M. Juárez		5.200	70	70	85	90	95	98	1.200	3.920
Río Cuarto		28.600	100	100	100	100	100	100	-	28.600
S. Francisco		51.000	93	100	100	100	100	100	22.500	28.500
Villa María		41.600	99	100	100	100	100	100	-	41.600
CORDOBA	06/07	130.600	97	99	99	100	100	100	24.100	106.420
Paraná		41.000	100	100	100	100	100	100	-	41.000
R. del Tala		48.000	85	90	95	100	100	100	6.000	42.000
ENTRE RIOS	06/07	89.000	92	95	97	100	100	100	6.000	83.000
General Pico		7.850	-	-	50	100	100	100	210	7.640
Santa Rosa		15.900	-	1	3	49	55	56	5.600	5.770
LA PAMPA	06/07	23.750	0	1	23	71	74	75	5.810	13.410
Avellaneda		54.000	40	47	52	57	62	69	4.600	34.090
C. de Gómez		28.500	100	100	100	100	100	100	1.400	27.100
Casilda		5.550	100	100	100	100	100	100	300	5.250
Rafaela		82.500	97	100	100	100	100	100	20.000	62.500
V. Tuerto		800	100	100	100	100	100	100	-	800
SANTA FE	06/07	171.350	78	82	84	85	87	89	26.300	129.740
CATAMARCA		0	-	-	-	-	-	-	-	0
CORRIENTES		2.900	78	92	97	98	99	99	1.300	1.580
CHACO		115.000	48	50	55	55	60	89	57.000	51.620
FORMOSA		5.320	55	60	80	85	90	95	580	4.500
JUJUY		0	-	-	-	-	-	-	-	0
MISIONES		0	-	-	-	-	-	-	-	0
SALTA		0	-	-	-	-	-	-	-	0
SAN LUIS		32.300	46	57	74	80	99	100	8.000	24.300
S. ESTERO		85.000	68	75	77	92	92	92	13.000	66.240
TUCUMAN		1.100	-	35	50	50	100	100	-	1.100
TOTAL PAIS	06/07	697.260	74	78	82	87	90	94	160.250	503.700
	05/06	577.010	73	76	82	85	89	93	-	-

(*) Cifras Provisorias

Las AREAS están expresadas en hectáreas.

ESTIMACIONES AGRICOLAS

S.A.G.P.y A.

AVANCE DE LA SIEMBRA DE CEBADA CERVECERA
CAMPAÑA 2007/08

DELEGACION	AREA A SEMBRAR (*)							AREA SEMBRADA	
	24/5	31/5	7/6	14/6	21/6	28/6			
Bahía Blanca	23.000	18	44	62	71	81	93	21.390	
Bolívar	23.600	-	-	5	15	24	39	9.204	
Bragado	16.300	-	-	-	4	39	63	10.269	
Junín	6.100	-	-	5	11	20	68	4.148	
Lincoln	13.635	-	-	-	7	18	31	4.227	
Pehuajó	26.000	23	35	47	67	87	95	24.700	
Pergamino	3.350	-	-	19	80	100	100	3.350	
Pigüé	20.800	-	-	-	-	-	-	-	
Salliqueló	11.000	-	-	-	-	6	20	2.200	
Tandil	61.020	-	-	-	-	-	-	-	
T.Arroyos	138.500	-	-	2	7	31	52	72.020	
25 de Mayo	14.800	-	-	2	5	10	23	3.404	
BUENOS AIRES	07/08	358.105	3	5	9	15	29	43	154.912
	06/07	330.340	-	1	12	15	24	35	-
Laboulaye	1.550	-	-	-	-	15	65	1.008	
M. Juárez	800	-	20	84	100	100	100	800	
Río Cuarto	-	-	-	-	-	-	-	-	
S. Francisco	-	-	-	-	-	-	-	-	
Villa María	-	-	-	-	-	-	-	-	
CORDOBA	07/08	2.350	0	7	29	34	44	77	1.808
	06/07	1.740	-	5	26	41	52	52	-
Paraná	-	-	-	-	-	-	-	-	
R. del Tala	-	-	-	-	-	-	-	-	
ENTRE RIOS	07/08	-	0	0	0	0	0	0	-
	06/07	200	-	0	0	0	0	0	-
Gral.Pico	3.000	-	-	-	-	-	29	870	
Santa Rosa	3.000	-	-	-	-	-	-	-	
LA PAMPA	07/08	6.000	0	0	0	0	15	870	
	06/07	3.060	-	0	0	0	0	0	-
Avellaneda	-	-	-	-	-	-	-	-	
C. de Gómez	-	-	-	-	-	-	-	-	
Casilda	1.550	-	-	18	36	100	100	1.550	
Rafaela	-	-	-	-	-	-	-	-	
V. Tuerto	3.700	-	-	-	-	-	15	555	
SANTA FE	07/08	5.250	0	0	5	11	30	40	2.105
	06/07	4.020	-	0	13	13	13	13	-
TOTAL PAIS	07/08	371.705	3	5	9	15	29	43	159.694
	06/07	339.360	-	1	12	15	24	35	-

(*) Expectativa de siembra.

Las AREAS están expresadas en hectáreas

ESTIMACIONES AGRICOLAS

SAGPyA

AVANCE DE LA SIEMBRA DE TRIGO
CAMPAÑA 2007/08

DELEGACION		AREA A							AREA SEMBRADA
		SEMBRAR (*)	24/5	31/5	7/6	14/6	21/6	28/6	
Bahía Blanca	T.Pan	332.000	23	36	45	56	63	67	222.440
	T.Fideo	5.000	-	-	-	-	33	50	2.500
Bolívar	T.Pan	59.800	-	-	8	16	24	30	17.940
	T.Fideo	1.500	-	-	-	-	-	10	150
Bragado		79.500	-	-	-	4	23	53	42.140
Junín		103.200	-	1	5	14	20	60	61.920
Lincoln		91.058	1	2	6	21	38	60	54.630
Pehuajó	T.Pan	41.400	5	26	38	60	81	90	37.260
	T.Fideo	300	-	-	-	80	100	100	300
Pergamino		129.950	-	-	4	39	70	93	120.850
Pigüé	T.Pan	430.000	6	11	20	28	39	53	227.900
	T.Fideo	5.700	-	-	-	-	-	-	-
Salliqueló	T.Pan	140.000	-	-	-	11	22	32	44.800
	T.Fideo	2.500	-	-	-	-	-	-	-
Tandil	T.Pan	426.480	-	-	-	-	3	6	25.590
	T.Fideo	2.000	-	-	-	-	-	-	-
T.Arroyos	T.Pan	810.000	-	-	1	8	24	38	307.800
	T.Fideo	35.000	-	-	-	-	-	13	4.550
25 de Mayo		102.500	-	-	3	5	7	15	15.380
BUENOS AIRES	07/08	2.797.888	4	6	10	18	30	42	1.186.150
	06/07	2.923.120	3	4	9	16	26	38	-
Laboulaye		75.000	1	7	15	16	25	40	30.000
M. Juárez		283.500	7	42	76	89	93	98	277.830
Río Cuarto		124.100	-	5	9	15	21	38	47.160
S. Francisco		228.000	38	55	68	84	92	95	216.600
Villa María		244.000	20	30	50	63	81	98	239.120
CORDOBA	07/08	954.600	16	34	54	66	75	85	810.710
	06/07	934.400	26	42	50	67	74	77	-
Paraná		105.000	2	14	27	36	52	63	66.150
R. del Tala		150.000	1	3	10	17	40	65	97.500
ENTRE RIOS	07/08	255.000	1	8	17	25	45	64	163.650
	06/07	290.050	7	27	32	37	53	68	-
Gral.Pico		79.500	8	16	22	27	43	60	47.700
Santa Rosa		200.000	-	1	7	9	12	60	120.000
LA PAMPA	07/08	279.500	2	5	11	14	21	60	167.700
	06/07	102.300	-	0	0	0	0	0	-
Avellaneda		44.000	9	15	23	27	30	43	18.920
C. de Gómez		199.200	9	38	56	69	76	89	177.290
Casilda		102.500	9	29	35	48	66	77	78.930
Rafaela		172.000	-	12	48	56	78	85	146.200
V. Tuerto		110.000	-	1	3	40	65	85	93.500
SANTA FE	07/08	627.700	5	21	39	54	70	82	514.840
	06/07	723.700	5	22	31	49	66	78	-
CATAMARCA		15.000	85	95	100	100	100	100	15.000
CORRIENTES		2.200	-	-	-	10	20	50	1.100
CHACO		112.500	-	4	7	10	15	15	16.880
FORMOSA		640	-	-	-	10	15	15	96
JUJUY		800	45	75	85	100	100	100	800
MISIONES		-	-	-	-	-	-	-	-
SALTA		125.000	43	68	87	100	100	100	125.000
SAN LUIS		5.000	-	-	-	-	-	24	1.200
S. ESTERO		144.200	8	16	20	20	21	31	44.700
TUCUMAN		133.600	5	30	40	94	100	100	133.600
TOTAL PAIS	07/08	5.453.628	7	15	24	35	46	58	3.181.426
	06/07	5.622.620	10	18	25	35	45	55	-

(*) Expectativa de siembra.

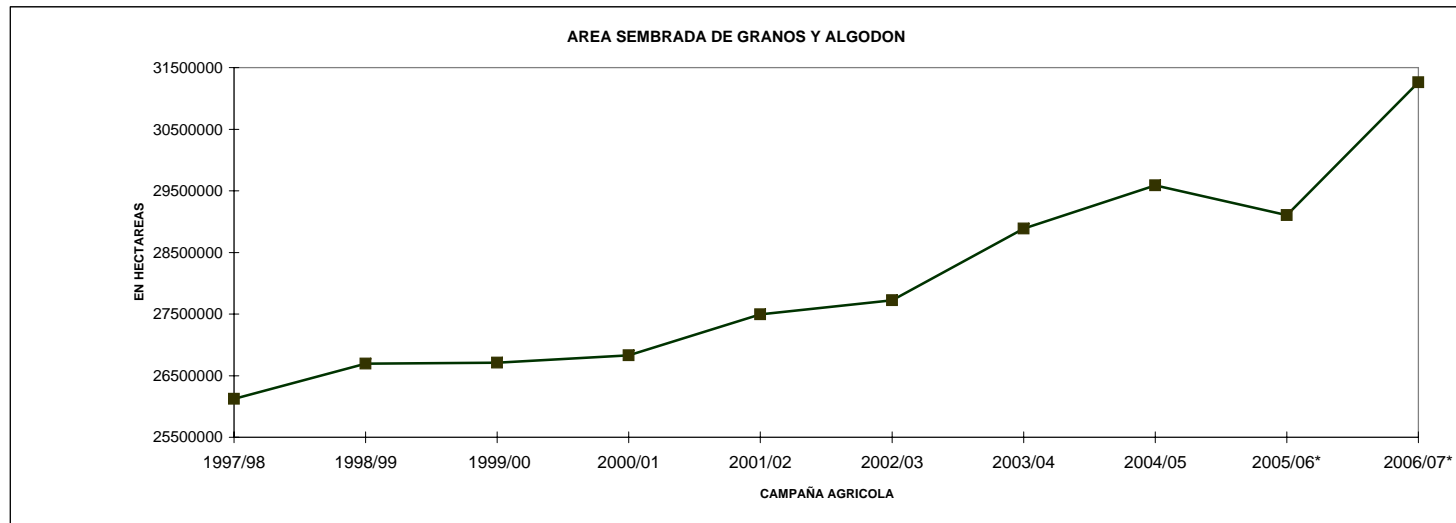
Las AREAS están expresadas en hectáreas

ESTIMACIONES AGRICOLAS

SAGPyA

AREA SEMBRADA DE GRANOS Y ALGODÓN
(en hectáreas)
Campañas Agrícolas 1997/98 a 2006/07 (*)

CULTIVOS	1997/98	1998/99	1999/00	2000/01	2001/02	2002/03	2003/04	2004/05	2005/06*	2006/07*
ALPISTE	25000	27000	24000	20000	16000	19000	16000	16000	13000	9000
ARROZ	248000	291000	201000	154000	126000	135000	172000	165000	171300	168000
AVENA	1789000	1822000	1711000	1664000	1516000	1368000	1344000	1275000	1023000	1067000
CEBADA CERVECERA	324000	218000	182000	246000	260000	270000	343000	272000	273000	339000
CEBADA FORRAJERA	19000	24000	20000	16000	16000	14000	25000	28000	22000	27000
CENTENO	353000	372000	365000	373000	336000	338000	340000	294000	207000	221000
MAIZ	3752000	3268000	3652000	3495000	3064000	3084000	2988000	3400000	3190000	3570000
MIJO	107000	89000	91100	79500	55200	50000	50000	28000	31000	38000
SORGO GRANIFERO	920000	880000	819000	698000	592000	593000	545000	617000	577000	700000
TRIGO	5919000	5453000	6300000	6497000	7109000	6300000	6040000	6260000	5212000	5600000
Subtotal Cereales	13456000	12444000	13365100	13242500	13090200	12171000	11863000	12355000	10719300	11739000
CARTAMO	27000	15300	39700	58400	33000	23000	30000	49000	27000	76000
COLZA	1500	2200	3875	8700	2150	8000	18000	17000	7000	11000
GIRASOL	3511400	4212000	3587000	1891000	2050000	2378000	1850000	1970000	2260000	2440000
LINO	116000	102000	68000	28000	20000	14000	29000	37000	47000	29000
SOJA	7176000	8400000	8790000	10665000	11639000	12607000	14525000	14400000	15329000	16100000
Subtotal Oleaginosas	10831900	12731500	12488575	12651100	13744150	15030000	16452000	16473000	17670000	18656000
ALGODON	1134000	751000	345000	410000	173100	158000	266000	406000	309000	402000
MANI	407000	337000	219000	252000	222000	157000	170000	211000	174000	215000
POROTO	293000	431000	293000	275000	263000	206000	134000	145000	235000	250000
Subtotal Otros Cultivos	1834000	1519000	857000	937000	658100	521000	570000	762000	718000	867000
TOTAL	26121900	26694500	26710675	26830600	27492450	27722000	28885000	29590000	29107300	31262000



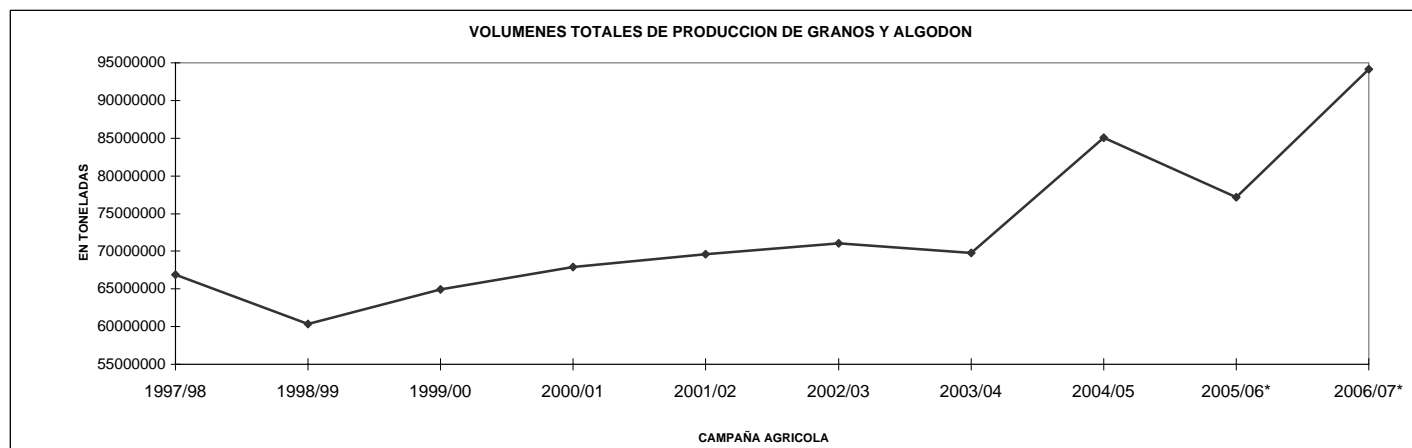
* Estimaciones provisionarias.
28/6/2007
ESTIMACIONES AGRICOLAS- S.A.G.P y A.

VOLUMENES DE PRODUCCION DE GRANOS Y ALGODON

(en ton)

Campañas Agrícolas 1997/98 a 2006/07(*)

CULTIVOS	1997/98	1998/99	1999/00	2000/01	2001/02	2002/03	2003/04	2004/05	2005/06*	2006/07*
ALPISTE	29000	24000	22000	19000	17000	18000	17000	17000	15000	9000
ARROZ	1011000	1658000	903000	873000	709000	718000	1060000	956000	1193500	1060000
AVENA	512000	383000	555000	642000	645000	487500	332000	536000	227000	243000
CEBADA CERVECERA	921000	535000	414000	717000	521000	543000	1000000	886000	796000	1265000
CEBADA FORRAJERA	5000	3000	5000	5000	8000	5000	4000	8000	3000	3000
CENTENO	62000	66000	116000	125000	81000	80000	37000	92000	33000	17000
MAIZ	19360000	13500000	16781000	15360000	14710000	15040000	15000000	20500000	14500000	22000000
MIJO	46000	46000	47600	31200	28100	22000	11000	16000	16000	15000
SORGO GRANIFERO	3762000	3222000	3344000	2909000	2847000	2685000	2160000	2900000	2328000	3000000
TRIGO	14800000	12400000	15300000	15960000	15300000	12301000	14560000	16000000	12600000	14300000
Subtotal Cereales	40508000	31837000	37487600	36641200	34866100	31899500	34181000	41911000	31711500	41912000
CARTAMO	24600	9600	30900	47300	23500	13300	18000	51000	19000	61000
COLZA	2170	2200	6000	15380	2320	10450	20000	26000	10000	12000
GIRASOL	5600000	7100000	6000000	3179000	3843000	3714000	3160000	3700000	3800000	3620000
LINO	75000	85000	47000	22000	16000	11000	29000	36000	54000	34000
SOJA	18732000	20000000	20200000	26864000	30000000	34800000	31577000	38300000	40500000	47200000
Subtotal Oleaginosas	24433770	27196800	26283900	30127680	33884820	38548750	34804000	42113000	44383000	50927000
ALGODON	987000	618000	417000	509000	218000	201000	354000	448000	418000	470000
MANI	627000	340000	420000	394000	362000	221000	293000	445000	347000	575000
POROTO	303000	340000	297000	263000	278000	215000	151000	169000	323000	300000
Subtotal Otros Cultivos	1917000	1298000	1134000	1166000	858000	637000	798000	1062000	1088000	1345000
TOTAL	66858770	60331800	64905500	67934880	69608920	71085250	69783000	85086000	77182500	94184000



* Estimaciones provisionarias
28/6/2007
ESTIMACIONES AGRICOLAS - SAGPyA

PRODUCCION DE CULTIVOS EN LA REPUBLICA ARGENTINA
CAMPAÑA: 2006/07 (*)

CULTIVOS	AREA SEMBRADA	AREA NO COSECHADA	AREA COSECHADA	%	RENDIMIENTO (qq/ha)	PRODUCCION (miles ton)
	(en miles de hectáreas)					
	(1)		(2)	(2)/(1)	(3)	(2)*(3)/10
CEREALES:						
ALPISTE	9	0	9	100,0	10,0	9
ARROZ	168	5	163	97,0	65,0	1060
AVENA	1067	929	138	12,9	17,6	243
CEBADA CERVECERA	339	3	336	99,1	37,6	1265
CEBADA FORRAJERA	27	25	2	7,4	15,0	3
CENTENO	221	206	15	6,8	11,3	17
MAIZ	3570	815	2755	77,2	79,9	22000
MIJO	38	27	11	28,9	13,6	15
SORGO GRANIFERO	700	160	540	77,1	55,6	3000
TRIGO	5600	124	5476	97,8	26,1	14300
SUBTOTAL CEREALES	11739	2294	9445	80,5		41912
OLEAGINOSOS:						
CARTAMO	76	0	76	100,0	8,0	61
COLZA	11	1	10	90,9	12,0	12
GIRASOL	2440	30	2410	98,8	15,0	3620
LINO	29	0	29	100,0	11,7	34
SOJA	16100	240	15860	98,5	29,8	47200
SUBTOTAL OLEAGINOSOS	18656	271	18385	98,5		50927
OTROS CULTIVOS:						
ALGODON	402	10	392	97,5	12,0	470
MANI	215	1	214	99,5	26,9	575
POROTOS	250		250	100,0	12,0	300
TOTAL GENERAL	31262	2576	28686	91,8		94184

(*) Cifras provisorias
ESTIMACIONES AGRICOLAS, 28/06/07
SAGPyA

HUMEDAD DEL SUELO Y ASPECTO DEL CULTIVO

Fecha: 22/06/07 al 28/06/07

PROVINCIA	DELEGACION	TRIGO		MAIZ		SORGO		SOJA		MANI	
		H	A	H	A	H	A	H	A	H	A
BUENOS AIRES	BAHIA BLANCA	A/PS/S	-	-	-	-	-	-	-	-	-
	BOLIVAR	A	B	A	B	-	-	-	-	-	-
	BRAGADO	A	-	-	-	-	-	-	-	-	-
	JUNIN	A	-	-	-	-	-	-	-	-	-
	LINCOLN	A	B	-	-	-	-	-	-	-	-
	PEHUAJO	A	-	-	-	-	-	-	-	-	-
	PERGAMINO	A	-	-	-	-	-	-	-	-	-
	PIGÜE	-	-	A	B	A	B	A	B	-	-
	SALLIQUELO	-	-	-	-	-	-	-	-	-	-
	TANDIL	A	-	A	R/M	-	-	A	R	-	-
TRES ARROYOS	A	-	A	R	-	-	A	B	-	-	
25 DE MAYO	A	-	-	-	-	-	-	-	-	-	
CORDOBA	LABOULAYE	A	B	-	-	-	-	-	-	-	-
	MARCOS JUAREZ	A	B	-	-	E	B/R	-	-	-	-
	RIO CUARTO	A	-	A	B	-	-	-	-	A	MB
	SAN FRANCISCO	A	B	E/A	B/R	-	-	-	-	-	-
	VILLA MARIA	A	-	A	MB	-	-	-	-	-	-
ENTRE RIOS	PARANA	A	-	-	-	-	-	-	-	-	-
	ROSARIO DEL TALA	A	-	-	-	-	-	-	-	-	-
LA PAMPA	GENERAL PICO	A	B	-	-	-	-	-	-	-	-
	SANTA ROSA	R	-	A	R/B	A	R	-	-	-	-
SANTA FE	AVELLANEDA	A/R/PS	-	A/R	B/R	A/R	B/R	-	-	-	-
	CAÑADA DE GOMEZ	A	MB	-	-	-	-	-	-	-	-
	CASILDA	A	B/MB	-	-	-	-	-	-	-	-
	RAFAELA	A	B	A	B/R	-	-	-	-	-	-
	VENADO TUERTO	A	B	-	-	-	-	-	-	-	-
CATAMARCA	CATAMARCA	A	-	-	-	-	-	-	-	-	-
CORRIENTES	CORRIENTES	-	-	-	-	-	-	-	-	-	-
CHACO	ROQUE SAENZ PEÑA	R	-	A	B	A	B	-	-	-	-
FORMOSA	FORMOSA	-	-	-	-	-	-	-	-	-	-
JUJUY	JUJUY	A	B	-	-	-	-	-	-	A	B
MISIONES	POSADAS	-	-	A	B	-	-	-	-	-	-
SALTA	SALTA	A	B	A	B	-	-	-	-	-	-
SAN LUIS	SAN LUIS	-	-	A	B/R	-	-	-	-	-	-
SANTIAGO DEL ESTERO	SANTIAGO DEL ESTERO	-	-	A	B	A	B	-	-	-	-
TUCUMAN	TUCUMAN	A	-	A	B	-	-	-	-	-	-

ESTIMACIONES AGRICOLAS- S.A.G.P y A.

REFERENCIAS:

(H) Humedad del suelo

(A) Aspecto del Cultivo

E: Exceso

MB: Muy bueno

A: Adecuado

B: Bueno

R: Regular

R: Regular

PS: Principio de sequía

M: Malo

S: Sequía

REGISTROS PLUVIOMÉTRICOS DE LA SEMANA
Y ACUMULADOS DEL AÑO ACTUAL Y DEL AÑO ANTERIOR (en mm)

PROVINCIA	DEPARTAMENTO	LOCALIDAD	20/6 AL 26/6 mm	Acumulado Año	
				27/06/06	26/06/07
BUENOS AIRES	ADOLFO ALSINA	Carhué	0	371	398
		Rivera	0	311	374
		Villa Maza	0	346	291
	ALBERTI	Cuartel V	0	735	556
		AYACUCHO	Ayacucho	1,5	486
	AZUL	Azul	6	487	359,6
		Cacharí	1	562	388
		Chillar	1	447,5	529
	BAHIA BLANCA	Bahía Blanca	0	261,1	370,5
		Cabildo	0	326,3	422,5
	BALCARCE	Balcarce	2,5	366,5	509,5
		Bosch	1,5	376,5	436
		Los Pinos	2,5	385	457
		San Agustín	2	357	480,5
	BARADERO	Baradero	6	598	779
	BARTOLOMÉ MITRE	Arrecifes	6	574	761
	BENITO JUAREZ	Benito Juárez	2,5	444	483,9
		López	2	444,1	581
	BOLIVAR	Bolívar	0	461,1	463,9
	BRAGADO	Bragado	0	690	632
	CAMPANA	Campana	18	734	779
	CAÑUELAS	Cañuelas	0	616	523
	CAP. SARMIENTO	Capitán Sarmiento	29	664	835
	CARLOS CASARES	Belloq	0	505,5	474,8
	CARLOS TEJEDOR	Carlos Tejedor	0	492	574
	CARMEN DE ARECO	Carmen de Areco	5	563	795
	CASTELLI	Castelli	13,5	596,1	348,1
	CHACABUCO	Chacabuco	0	670	734
	CHASCOMUS	Chascomús	0	441	405
	CHIVILCOY	Chivilcoy	0	627,6	563
	COLON	Colón	0	493	637
	CORONEL DORREGO	Coronel Dorrego	0	215,6	415,8
	CORONEL PRINGLES	Coronel Pringles	0	362	476,7
	CORONEL ROSALES	Bajo Hondo	0	229,3	456
		Pehuen Co	0	178,5	409
		Punta Alta	0	211,7	412,2
	CORONEL SUAREZ	Coronel Suárez	0	275	463,5
	DAIREAUX	Daireaux	0	327	414
	DOLORES	Dolores	14	418	363,5
	EXALT. DE LA CRUZ	Capilla del Señor	2	643	790
	F.AMEGHINO	F. Ameghino	0	610	678
	GENERAL ALVEAR	General Alvear	0	518	534
	GONZALEZ CHAVEZ	Adolfo G. Chávez	0	275	391
	GRAL. ALVARADO	Miramar	0	392,5	753,5
	GRAL. ARENALES	General Arenales	0	484	743

PROVINCIA	DEPARTAMENTO	LOCALIDAD	20/6 AL 26/6 mm	Acumulado Año			
				27/06/06	26/06/07		
BUENOS AIRES	GRAL. GUIDO	Labardén	2	645,5	362		
	GRAL. LAMADRID	General Lamadrid	0	446	432		
	GRAL. LAVALLE	General Lavalle	7	556	624		
	GRAL. MADARIAGA	General Madariaga	11	713,5	453		
	GRAL. PINTO	General Pinto	0	490	694		
	GRAL. PUEYRREDON	Mar del Plata	16	399,5	592		
	GRAL. VIAMONTE	General Viamonte	0	857	620		
	GRAL. VILLEGAS	General Villegas	0	512	674		
	GUAMINI	Bonifacio	Bonifacio	0	336	346	
		Casbas	Casbas	0	471	404	
		Garré	Garré	0	351	284	
		Guamini	Guamini	0	461	373	
		HIPOLITO YRIGOEYEN	Henderson	0	449	499	
		JUNIN	Junín	0	593	742	
		LAPRIDA	Laprida	0	458	490,7	
		LAS FLORES	Las Flores	0	644	394	
		LEANDRO N. ALEM	Vedia	0	467	586	
		LINCOLN	Lincoln	0	531	553	
	LOBERIA	Dos Naciones	Dos Naciones	1,5	431	672	
		Ldo. Matienzo	Ldo. Matienzo	3	281	565,5	
		Lobería	Lobería	4	329	533	
		Napaleofú	Napaleofú	16	550	657	
		Pieres	Pieres	5	235	600,5	
		San Manuel	San Manuel	3,5	379	651,5	
		LOBOS	Lobos	0	551	446	
		LUJAN	Luján	25	730	787	
		MAIPU	Maipú	5	634,5	405	
		MAR CHIQUITA	Coronel Vidal	Coronel Vidal	8	570	469
	General Pirán		General Pirán	7,5	557	444,5	
	Vivoratá		Vivoratá	15	515	489	
	MERCEDES		Gowland	0	542,2	600,5	
	FRANKLIN	Franklin	Franklin	0	458	645	
		Navarro	Navarro	0	552	624	
	NECOCHEA	Necochea	13	269	503,7		
	NUEVE DE JULIO	Nueve de Julio	0	536	406		
	OLAVARRIA	Olavarría	0	380,5	425,5		
	PATAGONES	Cardenal Cagliero	Cardenal Cagliero	0	118,5	118,5	
		Carmen de Patagones	Carmen de Patagones	0	195	180	
		José B. Casas	José B. Casas	0	159	191	
		Stroeder	Stroeder	0	189,5	103	
		Villalonga	Villalonga	0	149,5	237	
		PEHUAJO	Pehuajó	0	434,3	498,5	
		PELLEGRINI	De Bary	De Bary	0	414	396
			Pellegrini	Pellegrini	0	438	401
			Acevedo	Acevedo	0	433	804
		PERGAMINO	El Socorro	El Socorro	0	411	695
	Pergamino		Pergamino	0	424	634	
	Pinzón		Pinzón	0	481	593	
	Rancagua		Rancagua	0	491	646	
	PILA		Piña	4,5	561,5	515,5	
	PUAN		Bordenave	Bordenave	0	296	375,5
		Puán	Puán	0	415	501,5	
		Villa Iris	Villa Iris	0	251	352,5	
		RAMALLO	Ramallo	0	571	692	

PROVINCIA	DEPARTAMENTO	LOCALIDAD	20/6 AL 26/6 mm	Acumulado Año	
				27/06/06	26/06/07
BUENOS AIRES	RAUCH	Colman	7,5	514	371,5
		Egaña	6	479,5	375
		Miranda	8	528	444
	RIVADAVIA	Rauch	7	629	382
		Sansinena	0	630	558
	ROJAS	Rojas	0	545	785
	S. ANTONIO DE ARECO	San Antonio de Areco	0	695	936
	SAAVEDRA	Pigüé	0	446,2	466,4
	SALADILLO	Saladillo	0	573	553
	SALLIQUELO	Graciarena	0	356	282
		Quenumá	0	455	324
		Salliqueló	0	456	463
	SALTO	Arroyo Dulce	0	470	674
		Salto	0	514	710
	SAN ANDRÉS DE GILES	San Andrés de Giles	8	694	821
	SAN CAYETANO	San Cayetano	0	301,1	358,7
	SAN NICOLAS	Conesa	0	475	685
		San Nicolás	0	498	674
	SAN PEDRO	San Pedro	6	522	678
	SUIPACHA	Suipacha	0	657	636
	TANDIL	De La Canal	15	453	369
		Tandil	8	509,5	478,6
		Vela	10	412	511,5
	TORDILLO	Tordillo	13,5	432	405,5
	TORNQUIST	Tornquist	0	338	386
	TRENQUE LAUQUEN	Trenque Lauquen	0	555,5	402
	TRES ARROYOS	Tres Arroyos	0	274,8	332,7
	TRES LOMAS	Ing. Thompson	0	480	414
		Tres Lomas	0	450	363
	VEINTICINCO DE MAYO	Veinticinco de Mayo	0	580	603
	VILLARINO	Algarrobo	0	308,2	206
		Hilario Ascasubi	0	174	123
		Mayor Buratovich	0	235	212,5
		Médanos	0	302,8	258
		Montes de Oca	0	249,5	193
		Ombucta	0	388	341
		Pedro Luro	0	151	192,5
		Teniente Origone	0	216,5	234
	ZARATE	Zárate	4	731	734

PROVINCIA	DEPARTAMENTO	LOCALIDAD	20/6 AL 26/6 mm	Acumulado Año	
				27/06/06	26/06/07
CÓRDOBA	COLON	Jesús María	1	506	608
	CRUZ DEL EJE	Cruz del Eje	0	323	280
	GRAL. ROCA	Burmeister	0	589	441
		Jovita	0	701	544
	GRAL. SAN MARTIN	Villa Huidobro	0	571	551
		Arroyo Cabral	0	560	640
		Etruria	0	407	517
	ISCHILIN JUAREZ CELMAN	Villa María	0	419,5	433,1
		Dean Funes	0	518	317
		Alejandro Roca	0	573	250
		Bengolea	0	201	172
		Carnerillo	0	428	301
		Charras	0	290	206
		General Cabrera	0	437	280
		General Deheza	0	320	332
		La Carlota	0	110	302
		MARCOS JUAREZ	Arias	0	462
	PTE. R. SAENZ PEÑA	Corral de Bustos	0	580	542
		Cruz Alta	0	530	553
		Marcos Juárez	0	561	491
		General Levalle	0	497	472
		La Cesira	0	491,8	495
	RIO CUARTO	Laboulaye	0	442,5	573,6
		Adelia María	0	501	466
		Berrotarán	0	495	381
		C. Baigorria	0	404	431
		Chaján	0	353	419
		Coronel Moldes	0	354	488
		Las Acequias	0	340	235
		Río Cuarto	0	343	327
		Sampacho	0	344	456
		San Basilio	0	354	316
	V. Mackena	0	409	419	
	RIO PRIMERO	Monte Cristo	0	478	646
	RIO SEGUNDO	Las Junturas	0	513	405
		Oncativo	0	488	465
		Villa Pilar	0	458	474,5
	SAN JUSTO	Freyre	12	482	730
		Las Varas	12	525	529
		Porteña	15	400,3	890
	SANTA MARIA TERCERO ARRIBA	San Francisco	7	537,1	679,2
		Tránsito	0	457	517
		Despeñaderos	0	353,5	589,5
		Río Tercero	0	401	483
		Hernando	0	383	609
		James Craik	0	422,5	395,5
	TOTAL	Villa del Totoral	0	581,5	614
	TULUMBA	S. José de la Dormida	1,5	506	600,5
	UNION	Bell Ville	0	546	459
		Canals	0	538	467
Idiazábal		0	565	509	
Monte Maíz		0	571	447	
Noetinger		s/d	636	532	

PROVINCIA	DEPARTAMENTO	LOCALIDAD	20/6 AL 26/6 mm	Acumulado Año		
				27/06/06	26/06/07	
SAN LUIS	CHACABUCO	Concaran	0	150	60	
	GOB. DUPUY	Buena Esperanza	0	217	306	
	GRAL. PEDERNERA		Nueva Galia	0	121	11
			Justo Daract	0	184	432
			La Toma	0	262	235
			Villa Mercedes	0	192	357
ENTRE RÍOS	SAN SALVADOR	San Salvador	20	416	812,5	
	CONCORDIA	Concordia	30	368	774	
	DIAMANTE	Aldea Protestante	10	424	958	
		Costa Grande	15	484	944	
	FEDERACION	Diamante	13	316	970	
		Chajarí	28	566	710	
	FEDERAL	Federal	45	528	824	
	FELICIANO	Feliciano	41	446	619	
	GUALEGUAY	Gualeguay	9	448,5	1223	
	GUALEGUAYCHU	Pehuajó Norte	1	453,5	960	
	LA PAZ	La Paz	42	542	630	
	NOGOYA	Lucas Gonzalez	15	413	763	
	PARANA	Cerrito	17	435	879	
		Oro Verde	20	350	1076	
	TALA	Rosario del Tala	12,5	476	1008,5	
	URUGUAY	C. del Uruguay	14,1	392,5	755,2	
	VICTORIA	Victoria	3	533	1137	
	VILLAGUAY	Villaguay	20	388,5	862,5	

PROVINCIA	DEPARTAMENTO	LOCALIDAD	20/6 AL 26/6 mm	Acumulado Año		
				27/06/06	26/06/07	
LA PAMPA	ATREUCO	Cereales	0	230,5	350	
		Doblas	0	301,5	424,5	
		Macachín	0	255	524	
		Miguel Riglos	0	228	247	
		P.C.Rolón	0	287,5	468,5	
		Rolón	0	290,5	400	
		T. M. Anchorena	0	117	268	
		CAPITAL	Anguil	0	295	366
			Santa Rosa	0	294,2	364,9
		CATRILO	Catriló	0	306,5	319
	La Gloria		0	304	319	
	Lonquimay		0	224	314	
	P. C. Catriló		0	319	332	
	CHAPALEUFU	Uriburu	0	321,5	292,5	
		Bernardo Larroudé	0	332,5	606	
		Ceballos	0	338	486	
		Cnel. Hilario Lagos	0	424	585	
		Intendente Alvear	0	532	628	
		Sarah	0	376	409	
		Vértiz	0	293	353	
	CONHELLO	Conhella	0	376	491	
		Eduardo Castex	0	336	435,5	
		Mauricio Mayer	0	310	474	
		Montes Nieves	0	325	376	
		Rucanello	0	267	405	
		Winifreda	0	300	499	
	GUATRACHÉ	Alpachiri	0	282	421	
		General M. J. Campos	0	211,5	343,5	
		Guatraché	0	236	399	
		Perú	0	148	324	
		Santa Teresa	0	291	366	
	HUCAL	Abramo	0	206,5	287,5	
		Bernasconi	0	237,5	367	
		General San Martín	0	262,5	302	
		Jacinto Aráuz	0	287,5	399	
	MARACO	Agustoni	0	302	366	
		Dorila	0	256	375	
		General Pico	0	364	522	
		Speluzzi	0	393	499	
		Trebolares	0	373	404	
	QUEMU-QUEMU	Colonia Barón	0	462	518	
		Miguel Cané	0	359	378	
		Quemú Quemú	0	403	399	
		Relmo	0	285	239	
	RANCUL	Villa Mirasol	0	445	352	
		Caleufu	0	349	634	
		Chamaico	0	391	614	
		Ing. Foster	0	247	298	
		La Maruja	0	212	422,5	
		Parera	0	410	543	
		Pichi Huinca	0	270	399	
		Quetrequén	0	549	521	
		Rancul	0	348	390	

PROVINCIA	DEPARTAMENTO	LOCALIDAD	20/6 AL 26/6 mm	Acumulado Año		
				27/06/06	26/06/07	
LA PAMPA	REALICO	Alta Italia	0	319	575	
		Embajador Martini	0	342	441	
		Falucho	0	387	527	
		Ing. Luiggi	0	308	406,5	
		Maisonnavé	0	324	402	
		Ojeda	0	303	446	
		Realicó	0	485	768	
		Van Praet	0	303	265	
		TOAY	Naicó	0	164	75
			Toay	0	533	325,5
	TRENEL	Arata	0	457	407	
		Metileo	0	303	342	
		Trenel	0	342	551	
	UTRACAN	Ataliva Roca	0	299	463	
		Chacharramendi	0	110,5	196,5	
		Col. Santa María	0	225	330,5	
		General Acha	0	256	454	
		P.C. Padre Buodo	0	218	214	
		Quehué	0	308	437,9	
		Unanue	0	313	336	

PROVINCIA	DEPARTAMENTO	LOCALIDAD	20/6 AL 26/6 mm	Acumulado Año		
				27/06/06	26/06/07	
SANTA FE	BELGRANO	Armstrong	0	727	690	
		Montes de Oca	0	360,5	667	
	CASEROS	Bouquet	0	424	634	
		Casilda	2	684	817	
	CASTELLANOS	Chañar Ladeado	17	479	609	
		María Juana	10	453	906	
	CONSTITUCION	Rafaela	29	555	900	
		Bombal	0	444	742	
	GARAY	Sargento Cabral	0	468	704	
		Helvecia	25	716	1017	
	GRAL. LOPEZ	Carreras	0	514,9	624,4	
		Chovet	0	471	653	
		Maggiolo	0	453,1	400,6	
		María Teresa	0	410	462,6	
		Teodelina	0	371	729,5	
	GRAL. OBLIGADO	Venado Tuerto	0	535,4	459,9	
		Florencia	5	351	724	
		Reconquista	7	662	810	
	IRIONDO	Cañada de Gómez	0	573	633	
		Totoras	0	587	828	
		Villa Eloísa	0	507	566	
	LA CAPITAL	Santa Fe	0	606	924	
	LAS COLONIAS	Humboldt	22	668	1034	
		Santo Domingo	35	701	952	
		Sta. Clara Buena Vista	30	437	964	
	NUEVE DE JULIO	El Nochero	7	255	303	
		Tostado	0	323	715	
	ROSARIO	Arroyo Seco	2	473	964	
		Soldini	0	674,5	826	
	SAN CRISTOBAL	Ceres	6	427	512	
	SAN JAVIER	San Javier	17	618	680	
	SAN JERONIMO	Monje	0	616	972	
		Maciel	0	653	739	
	SAN JUSTO	San Genaro	0	495	1008	
		San Justo	28	626	754	
	SAN LORENZO	Pujato	0	506,5	806	
		Ricardone	0	547	812	
	SAN MARTIN	Cañada Rosquín	1	462	843	
		Landeta	0	485	919	
		S.Mtín. de las Escobas	4	476	967	
	VERA	Calchaquí	10	642	791	
		Intiyaco	5	362	411	
		Vera	5	652	912	
	SANTIAGO DEL ESTERO	AGUIRRE	Pinto	6	341,5	344
			Campo Gallo	3	478,5	317
		ALBERDI	Sachayoj	4	177,5	230
			Bandera	5	376	473
		BELGRANO	Monte Quemado	3	149,5	379
			Pampa de los Guanacos	4	216,5	316
		COPO	Frías	0	102	234
Añatuya			1	297,5	385	
CHOYA		Los Juríes	1	284,5	325	
		San Pedro de Guasayán	0	601,5	320	
GRAL. TABOADA		Campo del Cielo	3	108	281	
		Suncho Corral	0	208	217	
JIMENEZ		Bobadal	3	209,5	242	
		Isca Yacú	5	297,5	237	
LA BANDA		La Banda	0	363	422	
MORENO		Quimilí	3	349,7	251	
PELLEGRINI		Nueva Esperanza	2	219	366	
		Rapelli	s/d	253	104	

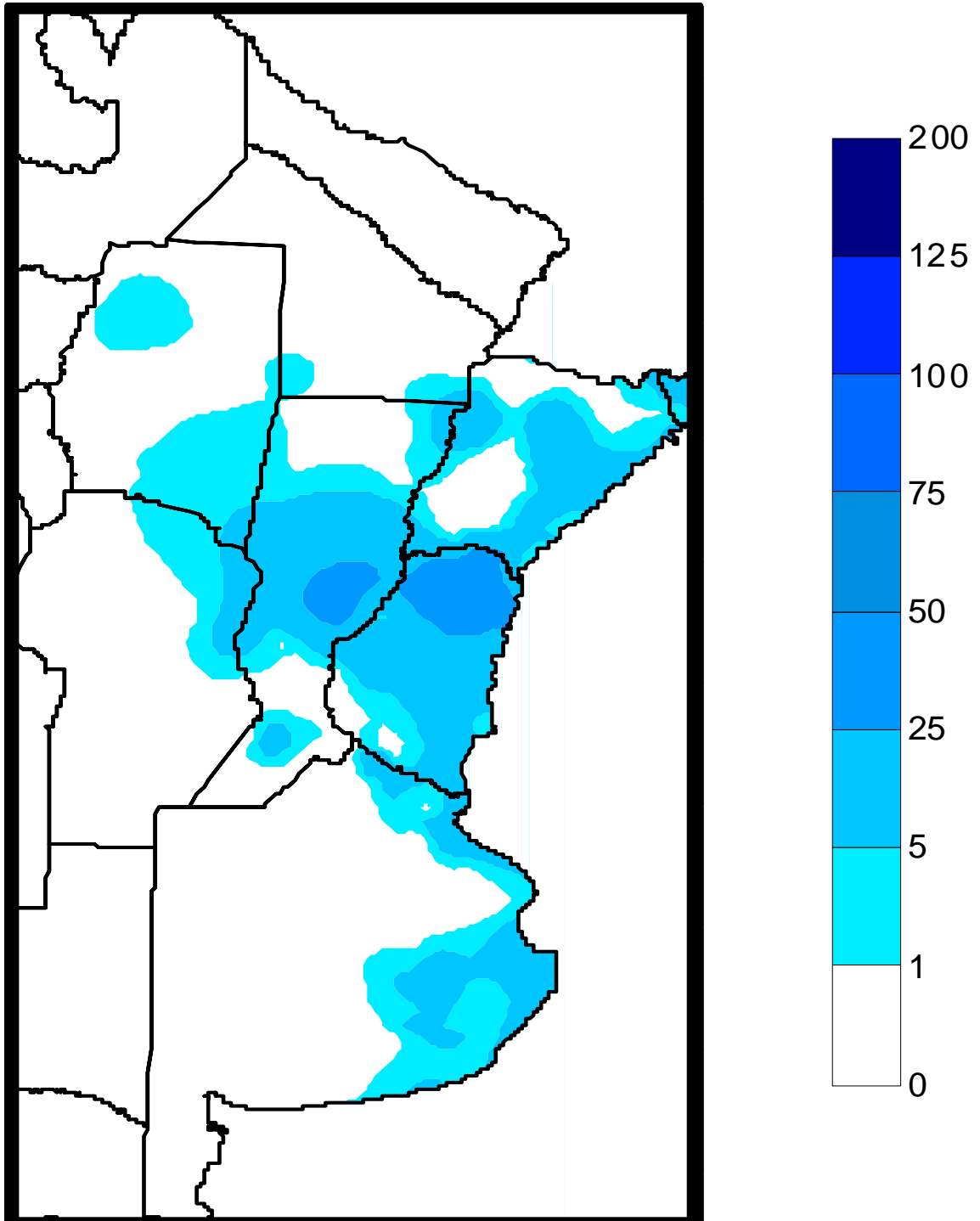
PROVINCIA	DEPARTAMENTO	LOCALIDAD	20/6 AL 26/6 mm	Acumulado Año	
				27/06/06	26/06/07
CHACO	ALMIRANTE BROWN	Cpción. del Bermejo	0	231	834
		Los Frentones	0	286	553
		Pampa del Infierno	0	272	654
	BERMEJO	Taco Pozo	0	378	207
		Las Palmas	0	615	380
		Puerto Bermejo	0	760	390
	CDTE. FERNANDEZ	Pcia. Roque S.Peña	0	256	464
	CHACABUCO	Charata	0	478	459
	DOCE DE OCTUBRE	Gancedo	0	291	301
		General Pinedo	0	350	565
	DOS DE ABRIL	Hermoso Campo	0	293	476
	F. J. STA. MARIA de ORO	Chorotis	0	351	464
		Santa Sylvina	0	380	292
		Corzuela	0	303	351
	GENERAL BELGRANO	La Escondida.	0	277	564
	GENERAL DONOVAN	Makallé	0	384	438
	GRAL. GÜEMES	Colonia Miraflores	0	311	514
		Fuerte Esperanza	0	382	368
		Juan José Castelli	0	294	460
		Nueva Pompeya	0	117	263
		Puerto Lavalle	0	143	350
	INDEPENDENCIA	Avia Terai	0	302	546
		Campo Largo	0	326	604
		Napenay	0	258	592
	LIB. GRAL. SAN MARTIN	Ciervo Petiso	0	325	394
		Lib.General San Martín	0	457	369
		Pampa Almirón	0	327	288
		Pampa del Indio	0	425	238
		Pcia. Roca	0	317	155
	LIBERTAD	Puerto Tirol	0	344	309
		Tres Isletas	0	344	353
	MAIPU				
	MYR. LUIS FONTANA	Cnel. Du Graty	0	528	658
		Villa Angela	0	594	884
	NUEVE DE JULIO	Las Breñas	0	346	415
		O'HIGGINS			
		La Clotilde	0	397	691
		La Tigra	0	327	791
		San Bernardo	0	376	757
	PCIA. DE LA PLAZA.	Pcia. de la Plaza	0	335	584
		PRIMERO DE MAYO	Colonia Benitez	0	464
		Margarita Belén	0	531	548
	QUITILIPÍ	El Tacruzal	0	344	697
		Quitilipi	0	303	537
		SAN FERNANDO	Basail	0	392
	SAN LORENZO	Resistencia	0	357	509
		Samuhú	0	326	576
	SARGENTO CABRAL	Villa Berthet	0	406	883
		Capitán Solari	0	495	246
		Colonia Elisa	0	313	430
		Colonia Las Garcitas	0	250	379
Colonias Unidas		0	369	437	
TAPENAGA	Ahumonia	0	349	730	
	Charadai	0	397	924	
VEINTICINCO DE MAYO	Machagai	0	432	692	
MISIONES	CAPITAL	Posadas	11	363	284

PROVINCIA	DEPARTAMENTO	LOCALIDAD	20/6 AL 26/6 mm	Acumulado Año	
				27/06/06	26/06/07
CORRIENTES	BELLA VISTA	Bella Vista	26	195,3	692
	CAPITAL	Corrientes	1	266,4	680,4
	CONCEPCION	Concepción	15	195	518
		Tabay	0	15	280
	CURUZU CUATIA	Curuzú Cuatía	15	483	353
	EMPEDRADO	El Sombrero	8	89	188
	ESQUINA	Esquina	s/d	578,3	130
	GENERAL ALVEAR	Alvear	2	226	655
	GENERAL PAZ	Itá Ibaté	10	164	902
	GOYA	Goya	0	338	759,5
	ITUZAINGO	Ituzaingo	s/d	304	155
		San Carlos	0	88	65
	MERCEDES	Felipe Yofré	0	227	10
		Mariano Loza	s/d	150	260
		Mercedes	17	327,7	563,5
	MONTE CASEROS	Mocoretá	0	314	153
		Monte Caseros	18,3	452	465,5
	PASO DE LOS LIBRES	Paso de los Libres	18	204,5	326,5
	SALADAS	Saladas	0	90	93
	SAN COSME	San Cosme	0	200	255
	SAN MARTIN	Colonia Carlos Pellegrini	0	133	212
		La Cruz	9	312	677,5
	SAN MIGUEL	Loreto	0	230	215
	SAN ROQUE	Chavarría	0	347	155
		San Roque	0	123	430
	SANTO TOME	Garruchos	5	394	679
		Santo Tomé	s/d	613	209
	SAUCE	Sauce	0	178	120

PROVINCIA	DEPARTAMENTO	LOCALIDAD	20/6 AL 26/6 mm	Acumulado Año	
				27/06/06	26/06/07
TUCUMAN	BURRUYACU	Burruyacú	0	453	619
		Estación Garmendia	0	314	478
		Estación Piedrabuena	0	329,5	476
	CHICLIGASTA	La Cruz	0	392	611
		La Ramada	0	356	538
		Concepción	0	s/d	1008
		Cañete	0	359	196
		Delfín Gallo	0	480	596
	CRUZ ALTA	Las Cejas	0	295,5	500
		Los Pereyra	0	356	539
		Los Ralos	0	391	550
	GRANEROS	Graneros	0	388	751
		Taco Ralo	0	329	499
	LA COCHA	La Cocha	0	277	624
		La Invernada	0	378	584
		Rumi Punco	0	264	613
	LA CAPITAL	S.Miguel del Tuc.	s/d	s/d	202
Esquina		0	s/d	35	
LEALES	Estación Aráoz	s/d	307	106	
SALTA	ANTA	J. V. Gonzalez	0	668	411
		Las Lajitas	0	727	446
		Piquete Cabado	0	555	401
		Saravia	0	579	421
		Talavera	0	471	359
	CANDELARIA	Candelaria	0	554	524
		Güemes	0	606	614
	GENERAL GÜEMES	Embarcación	0	981	310
		Tartagal	0	1249	255
	METAN	El Galpón	0	701	570
		Metán	0	808	618
	ORAN	Orán	0	945	309
		Pichanal	0	853	279
	ROS. DE LA FRONTERA	Rosario de la Frontera	0	626	616
JUJUY	EL CARMEN	Ciudad Perico	0	529	548
		El Carmen	0	430	563
		Pampa Blanca	0	394	435
	GENERAL BELGRANO	Capital	0	516	366
		Palpalá	0	473	483
CATAMARCA	SANTA ROSA	El Bañado	0	478	528
		Los Altos	0	432	530
		San Pedro	0	426	539

MAPA DE PRECIPITACIONES

SEMANA 20/06/07 al 26/06/07



Fuente: Dirección de Coordinación de Delegaciones